



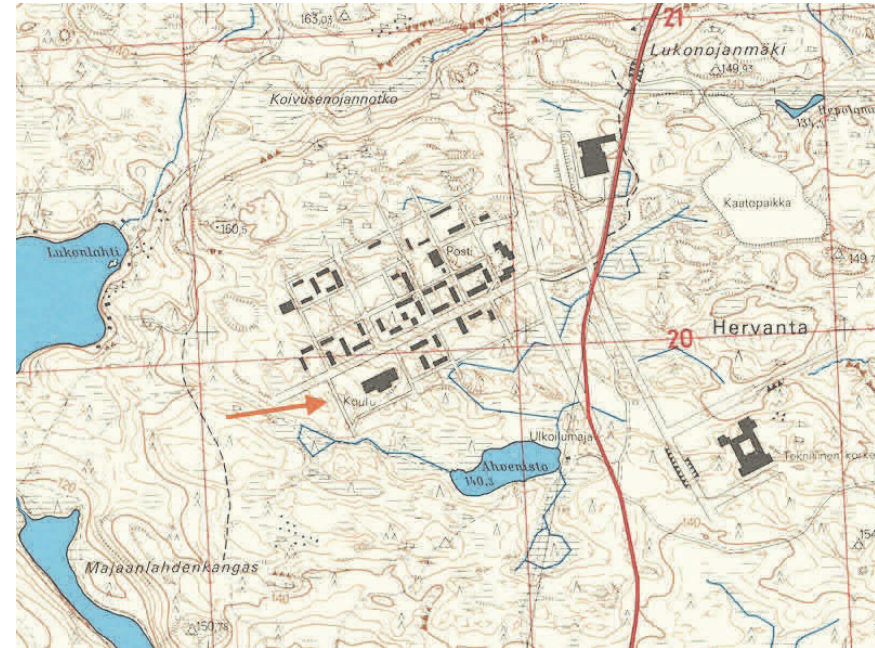
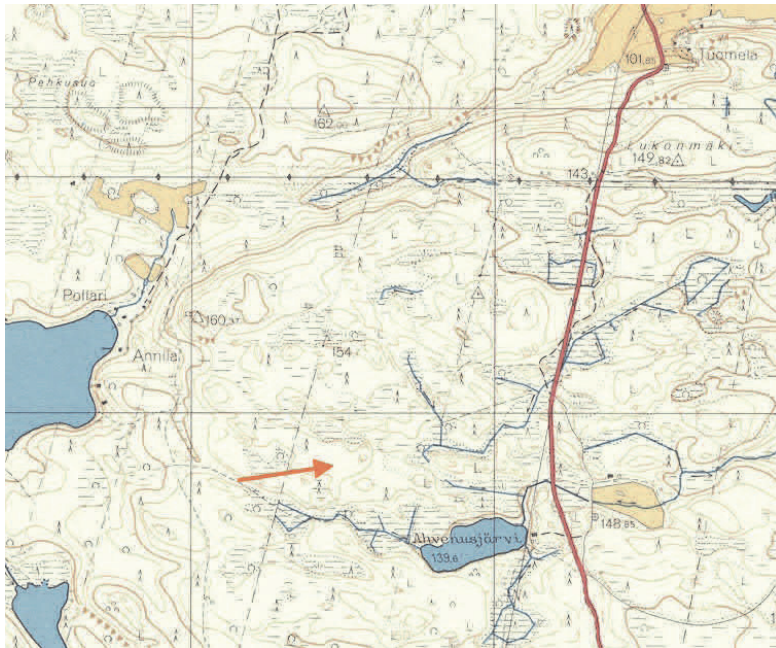
POHJOIS-HERVANNAN KOULU

Rakennushistoriaselvitys 14.2.2020 Arkkitehtitoimisto Lasse Kosunen Oy



*Kannen kuva: Pohjois-Hervannan koulun välituntipihaa marraskuussa 2019. Mikko Suominen.
Tämä sivu: Uutta koulua rakennetaan vuonna 1974.*

1. Julkaisutiedot	5
2. Kohteen perustiedot	6
3. Johdanto	7
Selvityksen tarkoitus ja rakenne	7
Kohteen dokumentointiprosessi	7
4. Alueen, koulurakentamisen ja rakennusten historia	7
Hervannan historiaa	7
Koulurakentaminen 1960- ja 70-luvuilla	8
Koulurakennusten piirteitä	10
Pohjois-Hervannan koulun rakentamishistoria	10
5. Rakennusten alkuperäiset tilaratkaisut ja muutosvaiheet	11
Alkuperäiset tilaratkaisut	11
Muutosvaiheet	12
Muutosvaiheiden yhteenveto	16
6. Rakennuksen nykytila valokuvin	17
7. Nykytilanteen piirustukset	31
8. Arvot ja merkitys	38
9. Selvitystyössä käytetty arkistomateriaali	39
10. Lähteet	40



Vasemman puoleinen kuva: ote vuoden 1960 peruskartasta, koulun tuleva sijainti. Hervannan alue on vielä rakentumaton.
Oikeanpuoleinen kuva: ote vuoden 1975 peruskartasta. Koulu on valmistunut Hervannan ensimmäisen rakennusvaiheen aikana.

Pohjois-Hervannan koulu

Rakennushistoriaselvitys

1. JULKAISUTIEDOT

Tilaaja:

Tampereen kaupunki

Elinvoiman ja kilpailukyvyn palvelualue

Kiinteistöt, tilat ja asuntopolitiikka

Jarmo Viljakka, hankearkkitehti

p. 040 806 4105

jarmo.viljakka @tampere.fi

Frenckellinaukio 2B 33100 Tampere

Tekijä:

Mikko Suominen, arkkitehti SAFA

mikko.suominen@ark-kosunen.com

p. 0102 196 063

Arkkitehtitoimisto Lasse Kosunen Oy

Aleksis Kiven katu 11 B 33100 Tampere

2. KOHTEEN PERUSTIEDOT

Kohteen nimi:	Pohjois-Hervannan koulu
Kohteen osoite:	Opiskelijankatu 29 33720 Tampere
Rakennuttaja:	Tampereen kaupunki
Kiinteistötiedot:	Kaupunginosa Hervanta Kortteli 5950 Tontti 1
Kaavatilanne:	Voimassa oleva asemakaava on vuodelta 1972, jossa tontti on varustettu merkinnällä YO eli ”Opetustoimintaa palvelevien rakennusten korttelialue”.

Pohjois-Hervannan koulu

Arkkitehti:	Harry W.Schreck
Valmistunut:	v. 1975
Alkuperäinen käyttötarkoitus:	Koulurakennus
Nykyinen käyttötarkoitus:	Koulurakennus

3. JOHDANTO

Selvityksen tarkoitus ja rakenne

Selvitys on laadittu Tampereen kaupungin toimeksiantona ja sen kohteena on Pohjois-Hervannan koulu. Tarkoituksena on selvittää rakennuksen rakentumis- ja muutoshistoriaa sekä nykytilaa. Selvitys on tehty Museoviraston Talon tarinat - rakennushistorian selvitysopas -kirjan ohjeita kohteeseen soveltaen. Selvityksessä käsitellään rakennuksen ja rakennuspaikan historiaa, muutosvaiheet, erityispiirteet ja nykytila. Selvitykseen on dokumentoitu vanhoja suunnitelmia siinä laajuudessa kuin aineistoa on ollut saatavilla ja selvitetty kohteessa tehdyt merkittävimmät muutokset. Lisäksi on koottu valokuvamateriaalia sisä- ja ulkopuolelta sekä kohteen olennaisimmista erityispiirteistä.

Kohteen dokumentointiprosessi

Selvitystyö on tehty vuoden 2019 loka-joulukuussa tontilla, kohderakennuksessa ja arkistotutkimuksena Tampereen Tilapalvelut Oy:n ja rakennusvalvonnan arkistoissa. Vanhoja valokuvia on etsitty edellisten lisäksi Museoiden kuva-arkistoista. Dokumentoinnissa on lisäksi käytetty kirjallisia lähteitä, jotka on yksilöity lähdeluettelossa.

4. ALUEEN, KOULURAKENTAMISEN JA RAKENNUKSEN HISTORIA

Hervannan historiaa

Hervannan asutushistoria ulottuu 1500-luvulle asti, jolloin Hallilan alueelle oli jo rakentunut kylämäinen asuinyhteisö. Messukylän alueelle oli syntynyt vakituista asutusta jo 1000-luvulla. Messukylä-



Pohjois-Hervannan koulu alkuperäisessä asussaan. Koulut.fi /Museovirasto.

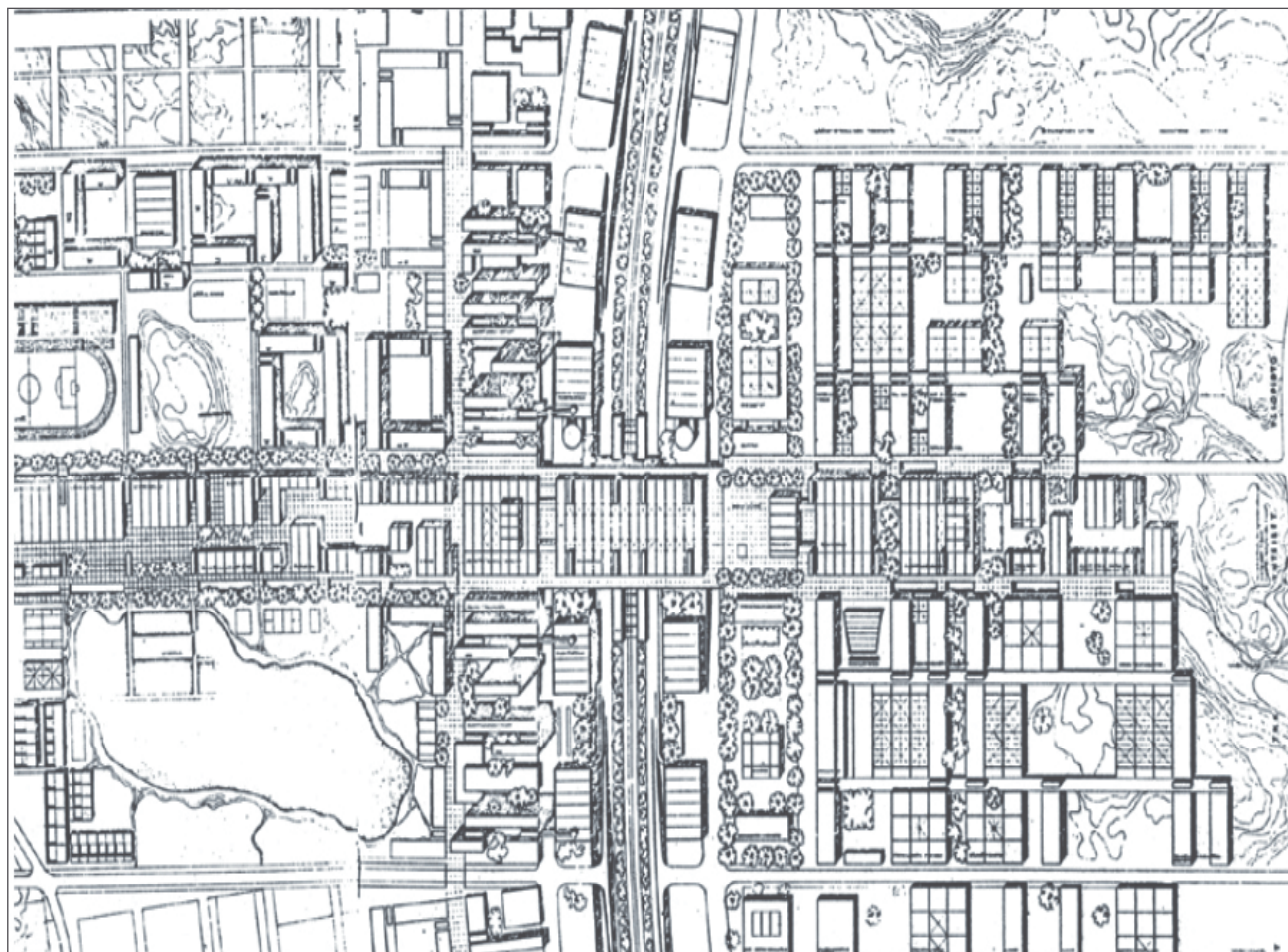
läiset hyödynsivät Hervannan erämaisia alueita metäsätysmainaan. 1700-luvun lopulla isojaon yhteydessä alueelle syntyi jo maanomistusta ja Hervantajärven rannoille perustettiin tiloja. Hervantajärvi ja Suolijärvi olivat talviaikaan tärkeitä kuljetusreittejä Pohjanmaalta ja rannikolta eteläiseen Suomeen, Pietariin ja pohjoiseen Tampereelle. Messukylään kuuluneet Hervannan alueet liitettiin Tampereen kaupunkiin Messukylän mukana v. 1947. Ensimmäinen nykyisen Hervannan alueelle rakennettu talo valmistui v. 1951 nykyisen teknillisen ylipiston paikalle. Hervannan ensimmäinen asemakaava valmistui vuonna 1970 ja se käsitti itäosan korkeakoulualueen. Asuinrakentaminen alkoi v. 1972 ja ensimmäiset kerrostalot Opiskelijankadulle valmistuivat v. 1973.

Hervanta on yksi tunnetuimmista lähiöistä Suomessa. Se on myös maaltamuutosta johtuneen kaupunkien väestönkasvuun liittyvän lähiösuunnittelun ja aluerakentamisen tyypillinen esimerkki. Alueen rakentaminen toteutettiin pääosin 1970-luvulla ja täydennysrakentaminen jatkuu edelleen. Vuoden 1966 yleiskaavassa esitettiin Tampereen kaupunkirakenteen ulkopuolelle erillistä satelliittikaupunginosaa. Vuonna 1967 Tampereen kaupunki järjesti alueesta pohjoismaisen aatekilpailun, jonka voitti arkkitehti Aarno Ruusuvuoren tekemä ehdotus. Ehdotus rakentui yleisten rakennusten muodostaman keskusakselin ja omille alueilleen rajattujen eri toimintojen kokonaisuuden varaan. Asuminen, kampusalueet, tuotanto ja liikenne oli eriytetty toisistaan selkeästi. Keskusakseli ulottui suunnitelmassa myös Hervannan valtavyöhykseen yli. Ruusuvuoren ehdotuksessa asuin-korttelit oli ratkaistu tehokkaasti umpikortteleina, mutta mittakaavaltaan huomattavasti kaupungin laatimaa yleissuunnitelmaan ma-

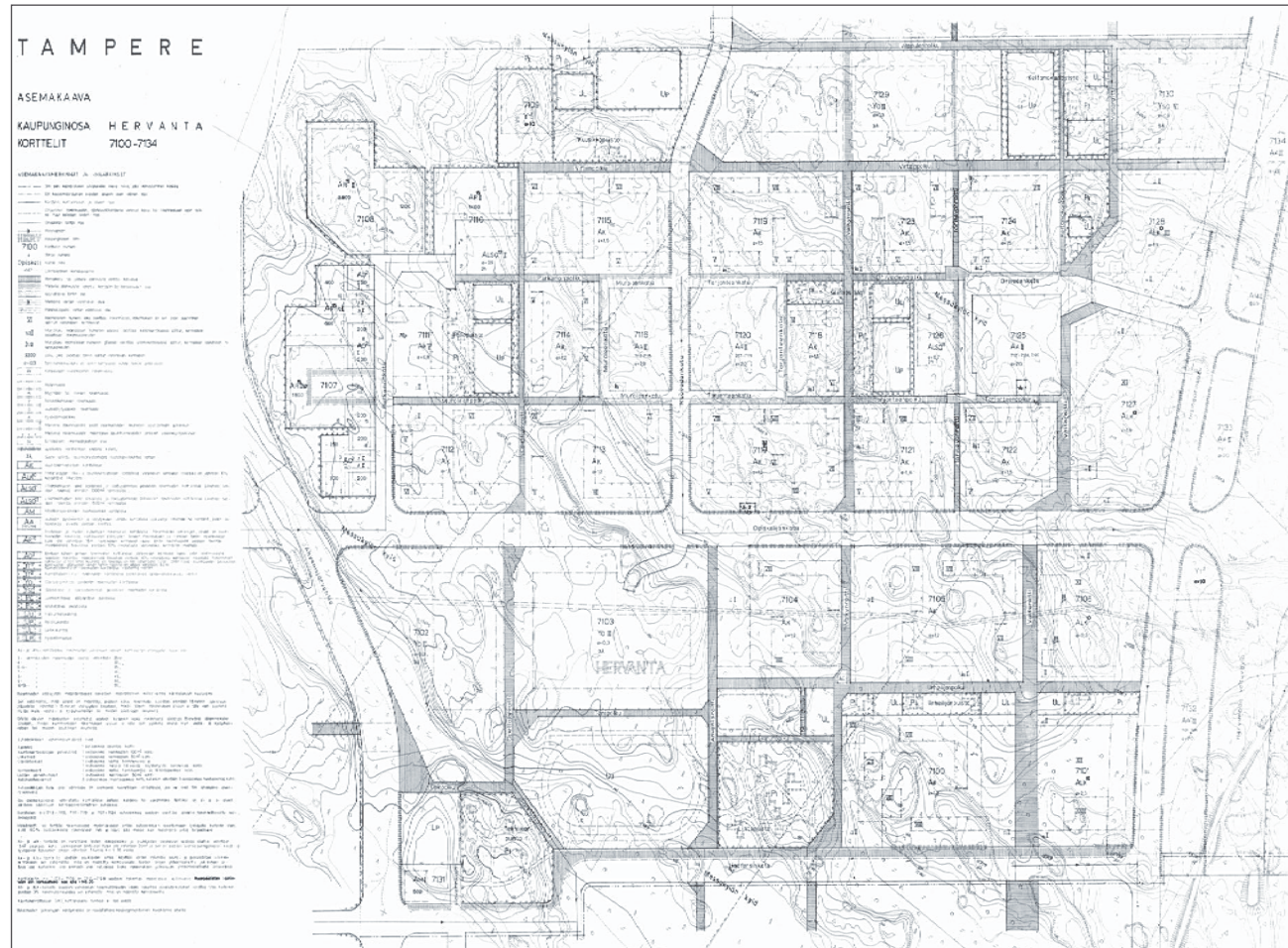
talammaksi. Voittanutta ehdotusta ei toteutettu sellaisenaan vaan alueen suunnitelmaa kehitettiin kaupungin omana työnä. Alueen rakentaminen sai osakseen voimakasta kritiikkiä sen yksitoikkoisuudesta ja harmaudesta ja vaatimattomasta toteuttamisesta. Vielä rakentumattoman keskusakselin kohdalla haluttiin korjata ympäristön laatua ja keskusakselin suunnittelijoiksi kutsuttiin arkkitehdit Raili ja Reima Pietilä. Pietilät kehittivät keskusakselin suunnitelmaa vuosina 1974-1979 ja heidän suunnitelmiansa mukaan toteutettiin keskusakselin tärkeimmät julkiset rakennukset. Liikekeskus sekä vapaa-aika- ja toimintakeskus valmistuivat v. 1979. Terveysaseman, kirjaston ja elokuvateatterin käsittänyt Hervannan toimintakeskus valmistui v. 1989. Keskusakselikokonaisuus kuuluu Museoviraston valtakunnallisesti merkittävien rakennettujen ympäristöjen luetteloon (RKY). Hervannan ensimmäisten vaiheiden rakennettua ympäristöä määrittelee voimakkaasti juuri ympäristön asuinrakentamisen vaatimattoman ilmeen kontrasti Pietilöiden veistoksellisten julkisten rakennusten kanssa. Liikekeskusta laajennettiin vuosina 2006-2007 arkkitehtitoimisto Eero Lahti Oy:n suunnitelmien mukaan ja sen nimeksi tuli tuolloin kauppakeskus DUO.

Koulurakentaminen 1960- ja 70-luvuilla

Kaupunkien väkiluku kasvoi nopeasti toisen maailmansodan jälkeen maaltamuuton seurauksena. Väestönkasvun johdosta syntyi tarve laajalle asuinrakentamiselle. Aluerakentamishankkeina toteutettujen asuinalueiden rakentaminen alkoi 1960-luvulla ja jatkui 1970-luvulle saakka. Asuntotuotannon tarve johti lähiöiden ja niihin kuuluvien julkisten palveluiden rakentamiseen, joita olivat mm. koulut, päiväkodit, kirjastot ja seurakunnalliset rakennukset sekä kaupalliset palvelut. Koulurakentamisen painopiste siirtyi keskustusta



Vuoden 1967 aatekilpailun voittanut Aarno Ruusuvuoren ehdotus.



Hervannan asemakaava vuodelta 1972.

asutuskeskuksiin ja lähiöihin. Ajankohdan koulurakentaminen oli hyvin vilkasta ja aikakaudelle tyypilliset ratkaisut toistuvia alueista riippumatta. Kiihtyvä asuin- ja koulurakentamisen tarve edellyttivät nopeaa rakentamistapaa jonka mahdollisti erityisesti betonielementtitekniikkaan perustuva rakennustuotanto. Ensimmäisiä uusia asuinalueita Tampereella oli v. 1963-66 toteutettu Ruotula ja sen kanssa samaan aikaan rakentunut pienempi Tohlopin alue. Varsinainen lähiörakentaminen alkoi Tesoman Ristimäen alueelta v. 1964. Tesomajärvi oli Ristimäen ja Tohlopin tavoin oma erillinen osa-alueensa, jossa sijaitsivat Tesoman alueen palvelut ja koulu.

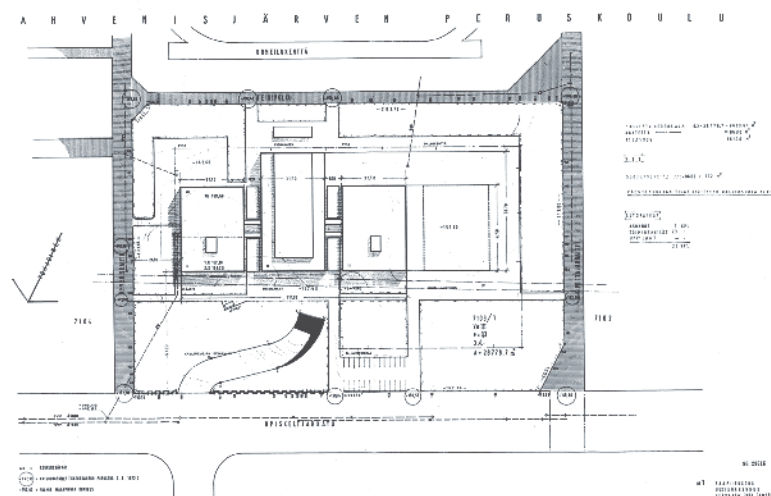
1960-luvun lopulta 1970-luvun alkuun koulujen rakennustarve lisääntyi kaupunkeihin suuntautuvan muuttoliikkeen sekä koulurakennusmääräysten muutoksista johtuen. Vuonna 1971 tehdyn päätöksen mukaan tilojen mitoitus perustui moduliperiaatteeseen käyttötarkoituksen mukaan kun aiemmin mitoitus vaihteli enemmänkin koulutyypin; kansakoulun, kansalaiskoulun tai keskikoulun tarpeen mukaan. Tilat määriteltiin ryhmäkokojen perusteella ja tilatyyppejä yhdisteltiin. Lisäksi koulurakentamisen tarvetta ohjasi myös kuntien siirtyminen asteittain peruskoulujärjestelmään vuodesta 1972 alkaen. Pohjois-Hervannan koulun suunnittelussa peruskouluudistus on jo ohjannut sisällöllisesti opetustilojen kehittämistä.

Tilarakenteen uudistuminen mahdollisti koulun tilojen aikaisempaa paremman monikäyttöisyyden ja esim. liikuntasalin antamisen yleis-työhyödylliseen käyttöön varsinaisen kouluajan ulkopuolella. Tilajaotte- lussa vakiintui kampamainen rakenne, jossa opetustilat sijoittuivat rakennussiipiin käytävän varsille järjestelmällisesti ryhmiteltynä ja siivet yhdistettiin koulun aula- ja yhteistiloilla. Lisäksi toteutettiin kehämäisiä ratkaisutapoja, joissa opetustilasiivet reunustivat sisä- pihoja. Koulurakennuksen sijoitteluun alettiin kiinnittää enemmän

huomiota. Koulut rakennettiin lähiöiden asuinkortteleiden ja pal- velujen läheisyyteen. Hervannassa kouluja sijoitettiin erityisesti kevyenliikenteen väylästöjen yhteyteen.

Koulurakennusten piirteitä

Aikakauden koulurakennusten arkkitehtuurille yhteisiä piirteitä oli tilarakenteen selkeys ja järjestelmällisyys. Sekä sisätilojen että ul- kopuolen ilme oli myös vähäeleistä ja materiaalikirjon vaihtelevuus suhteellisen vähäistä. Sisätiloissa saatettiin käyttää vahvoja koros- tusvärejä yksityiskohdissa, esim. metallirakenteissa ja akustoivissa puuverhoiluissa, lattipinnoissa ja ovissa. Tilasuunnittelun periaat- teet ja elementtitekniikka ohjasi modulaarisuuteen, joka synnytti



Rakennuslupavaiheen asemapiirustus 13.691973, Tampereen rakennusvalvonnan arkisto.

mittasuhteiltaan hyvin samankaltaisia opetustiloja kaikissa ajanjakson kouluissa. Opetustilojen materiaalivalinnoissa tavoitteena oli kulutuksen kestävyys, lattiapinnoitteina oli kvartsivinyylilaatan lisäksi muovimattoa, liikuntasaleissa puulattioita. Seinien betonipinnat jätettiin usein maalatulle muottipinnalle, jolloin arkkitehtuurin rakenteellisuus korostui. Pääsisäänkäyntiin liittyvät aulatilat olivat keskeisiä kokoojatiloja, joita avattiin tyyppillisesti lähiöiden maiseen. Rakennusten ulkoarkkitehtuurissa toistui teollinen materiaalin käyttö ja ilme rakentui vahvasti betonilementtitekniikan mukaan. Nauhaikkunaratkaisut olivat yleisiä aina 1970-luvun lopulle asti. Julkisivupintana käytettiin erilaisia pesubetonipinnoitteita ja maalattuja betonipintoja. Julkisivumateriaalien kirjo oli suhteellisen suppea. Rakennusten massoittelu oli laatikkomaista, koulut olivat pienimittakaavaisia ja kerroskorkeudeltaan matalia. Rakennusten ominaisuuksia määritteli eleettömyys, jossa on nähtävissä modernismin piirteitä.

Pohjois-Hervannan koulun rakentamishistoria

Ensimmäisen vaiheen verkkaisen käynnistymisen jälkeen Hervannan rakentamistahti oli 1970-luvun alkupuolelta asti kiivas ja kaupunginosan alueen väestönkasvu nopeaa. Alunperin yli 30 000 asukkaalle suunniteltuun kompaktikaupunginosaan sijoitettiin useampi koulurakennus, jotka toteutettiin lähiön eri alueiden rakentumisen myötä. Pohjois-Hervannan koulu valmistui vuonna 1973 Ahvenisjärven peruskoulun nimellä arkkitehti Harry W. Schreckin suunnitelmien mukaan. Pohjois-Hervannan koulu suunniteltiin peruskoulu-uudistuksen periaatteiden mukaan. Aikakauden koulujen kampamaisista tilaratkaisuista poiketen koulun tilakokonaisuus jakautui kolmeen



Rakennuslupavaiheen pohjapiirustus kellarikerros (C-osa) 13.9.1973, Tampereen rakennusvalvonnan arkistopiirustuksia.



Rakennuslupavaiheen pohjapiirustus 1.kerros 13.9.1973, Tampereen rakennusvalvonnan arkistopiirustuksia.

osaan, joita yhdisti 2.kerroksessa lasiset yhdyskäytävät. Päätyosien opetustilat rakentuivat keskellä sijaitsevien aulojen ympärille ja keskiosasaan sijoittui hallinto- ja yhteistilat.

Koulun tontti rajautui eteläpuolella Teinipolun kevyenliikenteen väylän varteen urheilukenttää vastapäätä ja pohjoispuolella Opiskelijankadun varteen. Länsisivulla koulun pihaa rajaa Opettajanraitti ja itäpuolella Ahvenisraitti. Opiskelijankadun pohjoispuolella ja koulun tontin itäpuolelle sijoittui asuinkerrostalojen korttelit. Koulun A-, B- ja C-osien pääsisäänkäynnit sijaitsivat rakennusosien välissä yhdyskäytävien alla ja B- sekä C- osien päädyissä. Rakennus sijoittui loivaan kaakkoon viettävään rinteeseen siten, että C-osan itä- ja eteläpuolella sijaitsi osin maanpäällinen kellarikerros. Rakennuksen osien pohjamuoto oli suorakaide, A- ja C-osa olivat lähes neliön muotoisia kun taas A-osa oli pidempi suorakaiteen muotoinen. Koulun länsi- ja eteläpihat olivat välituntipihoja ja eteläpuolen kevyen liikenteen reunalla pallo- ja urheilukenttä. Henkilökunnan pysäköintialue sijoittui rakennuksen pohjoispuolelle. Koulun tontin vierestä oli ajoyhteys maanalaiseen luolastoon.

Pohjois-Hervannan koulu yhdistyi hallinnollisesti Kanjonin koulun kanssa uudeksi Ahvenisjärven kouluksi vuonna 2019. Nykyiseän Pohjois-Hervannan koulutalossa on yhteensä 636 oppilasta ja 56 esikoululaista, yhteensä 692 lasta.

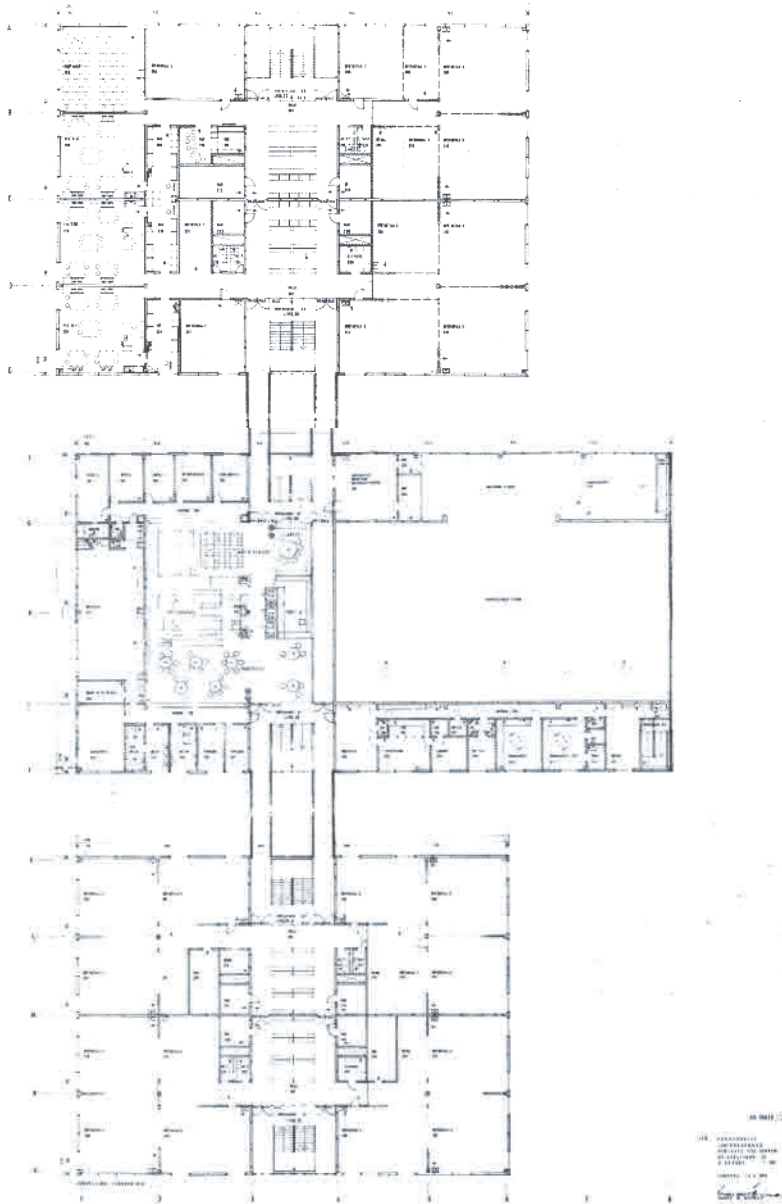
Rakennusrunko alkuperäisten suunnitelmien mukaan:

Kantava runko: teräsbetonipilarit ja palkit sekä -väliseinät

Alapohjat: teräsbetonia

Välipohjat: teräsbetonia ontelolaatta

Yläpohjat: teräsbetonia ontelolaatta, juhlasalin yläpohja kantava



Rakennuslupavaiheen pohjapiirustus 2.kerros 13.9.1973, Tampereen rakennusvalvonnan arkistopiirustuksia.

TT-teräsbetoni-laatta

Ulkoseinät: kerroslevyelementtejä, sisäkuori betonia, mineraalivilla ja ulkokuori betonia

Väliseinät: kantavia sileävalettuja teräsbetoniseiniä

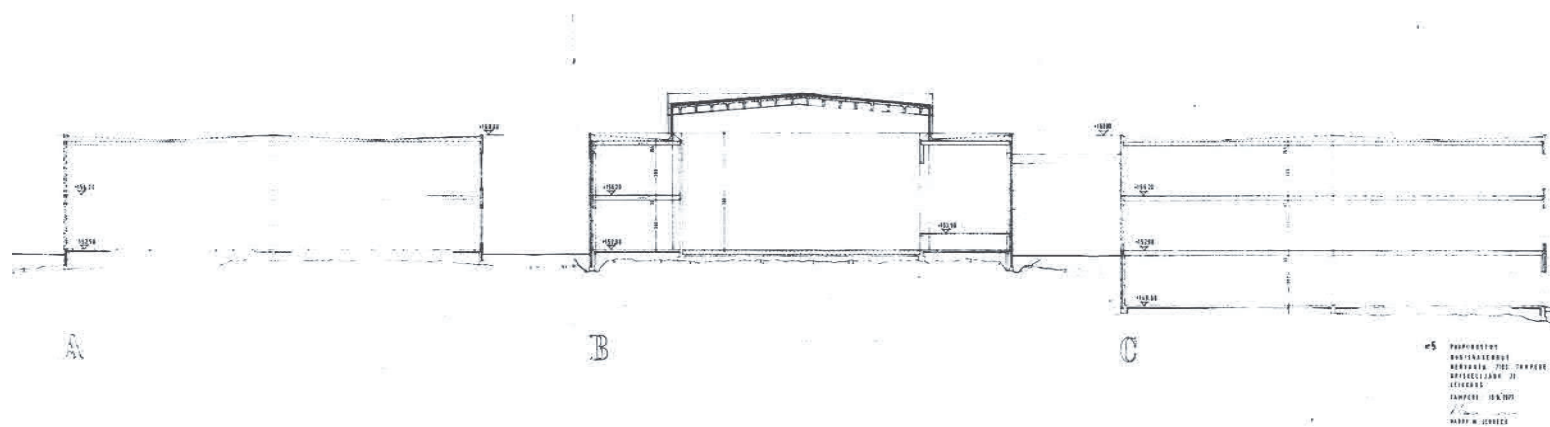
Katto: tasakatto bitumihuopakate sisäpuolisella vedenpoistolla

5. RAKENNUKSEN ALKUPERÄISET TILARATKAISUT JA MUUTOSVAIHEET

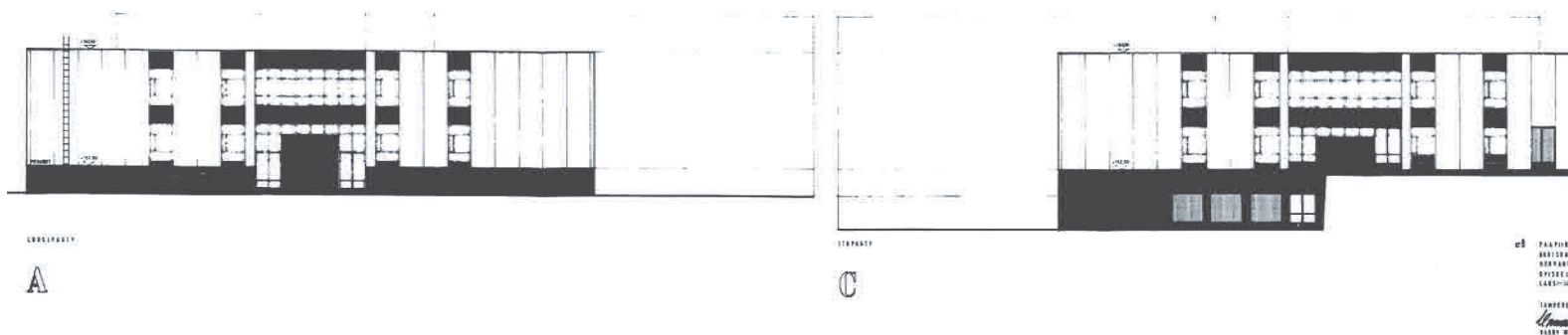
Alkuperäiset tilaratkaisut

Koulun tilajako rakentui kolmen erillisen rakennusmassan muodostaman kokonaisuuden varaan. Reunimmaisiet A- ja C-osa olivat pohjakaavaltaan samalla periaatteella ratkaistuja opetustilojen sijoittuessa rakennusosan keskelle olevien aulojen ympärille. Keskimmäiseen B-osaan sijoittui koulun yhteistilat ruokala, juhlasali, hallintotilat ja kirjasto sekä oppilashuollon tilat. Rakennusosat oli liitetty toisiinsa 2.kerros tasalla kulkevilla yhdyskäytävillä. Maantasolla jokaiseen rakennusosaan oli omat sisäänkäyntinsä.

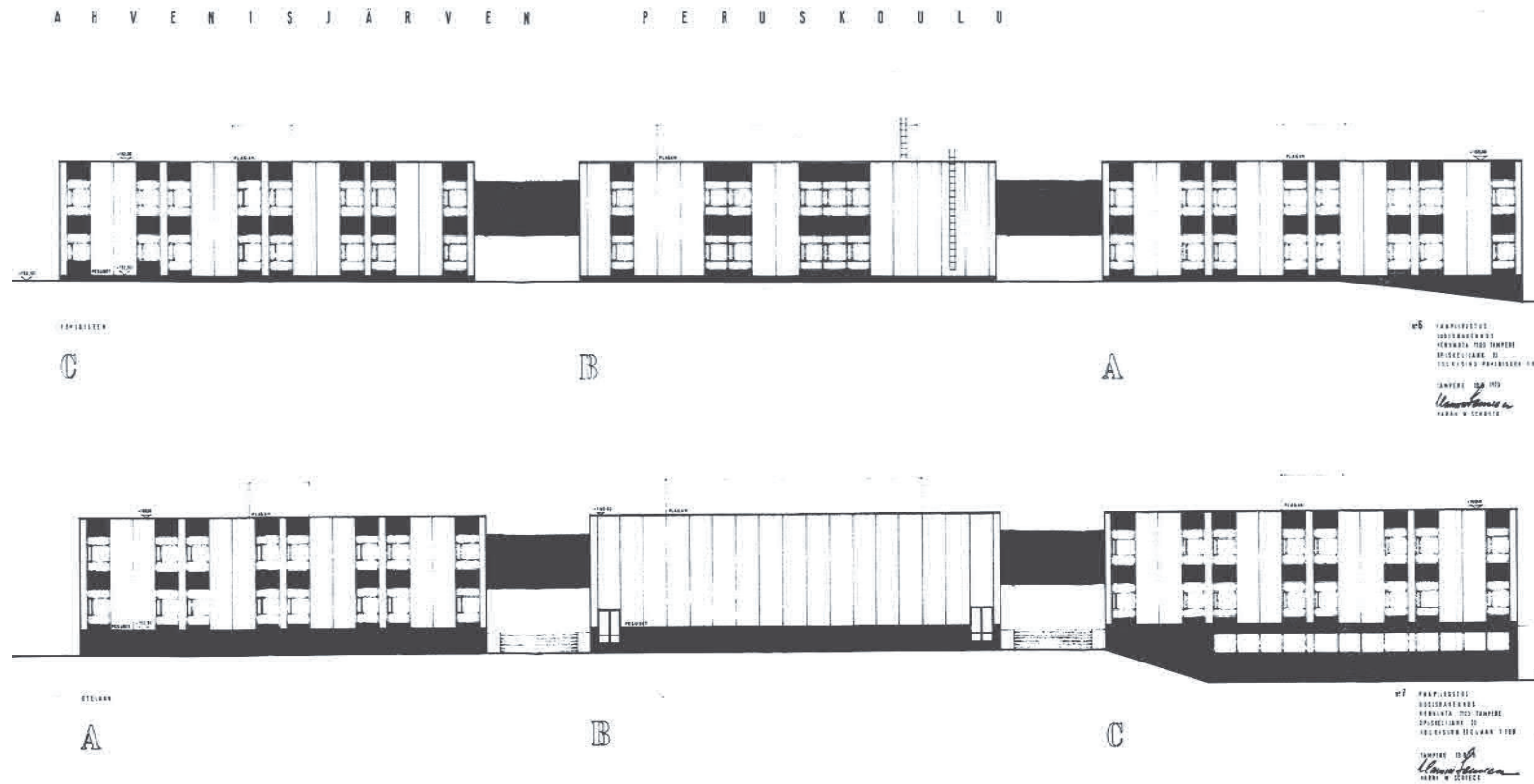
Pohjois-Hervannan koulun tilarakenne poikkesi ajankohdalle yleisestä kampamaisesta ratkaisusta, jossa rakennuksen sivuja reunusti käytävän varteen ulkoseinälle sijoittuvat luokkatilat ja luokkasiipien väliin jäävät yhteistilat. Koulun kaikissa rakennusosissa oli omat porrashuoneensa aulan molemmilla sivuilla. Aulan ympärille keskittyvällä pohjaratkaisulla saatiin käytävien osuus pienennettyä, jolloin tilojen väliset yhteydet rakennusosien sisällä olivat lyhyitä. Rakennusosien aulan molemmilla puolilla oli ryhmitelty aputilat, wc-tilat ja varastotiloja, jotka muodostivat puskurivyöhykkeen varsinaisten opetustilojen ja liikennetilojen välille. Tilojen mitoitus ja ryhmittely mahdollistivat peruskoulusuunnit-



A H V E N I S J Ä R V E N P E R U S K O U L U



Rakennuslupavaiheen julkisivupiirustukset leikkaus, päädyt länteen ja itään
13.9.1973, Tampereen rakennusvalvonnan arkisto.



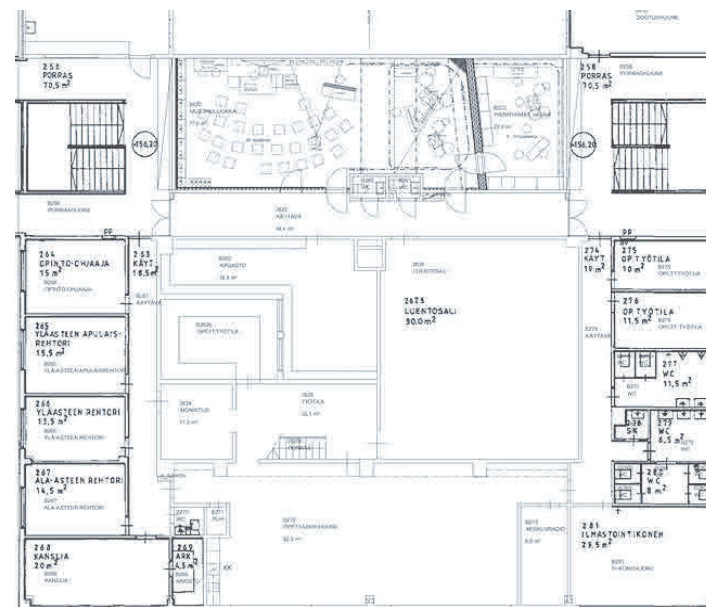
Rakennuslupavaiheen julkisivupiirustukset pohjoiseen ja etelään 13.9.1973,
Tampereen rakennusvalvonnan arkisto.

telun tavoitteen monikäyttöisyyden mahdollistamisesta. Ainoastaan itäisivun C-osalla oli kellarikerros, jonne sijoittuivat tekniset tilat, puu- ja metallityö. Muut osat olivat kaksikerroksisia. Keskiosan 1.kerrokseen sijoittui ruokala ja juhlasali/voimistelusal. Alkuperäisessä ratkaisussa keskiosan aula oli avoimessa yhteydessä ruokalaan. Juhlasalin toisella sivulla on näyttämötilat ja vastakkaisella puolella oppilaiden puku- ja pesutilat. Toisen kerroksen tasolla A- ja C-osien opetustilat on ryhmitelty vastaavalla periaattella kuin 1.kerroksessa. Kuvaamataidon ja musiikin sekä kotitalous- ja tekstiililuokat sijaitsivat C-osan 1.kerroksessa. B-osan 2.kerroksessa oli hallintotilat ja kirjasto sekä oppilashuollon tilat. Vahtimestarin asunto sijaitsi C-osan 1.kerroksen koillisnurkassa.

Muutosvaiheet

Pohjois-Hervannan koulun alkuperäinen tilarakenne on muutoksista huolimatta edelleen hahmotettavissa nykytilanteessa. Koulussa on tehty tilamuutoksia, mutta pääosa esim. A- ja C-osien varsinaisista opetustiloista on ennallaan. Vahtimestarin asunnon tilat on muutettu esikoulun käyttöön ja alkuperäisen kirjastotilan paikalle on rakennettu luentosali ja hallintotilojen laajennus. Osa tiloista on näin kadonnut kokonaan. Kirjastolle on jäänyt pieni tila hallintotilojen kylkeen. Teknisen työn tilaan rakennettiin kuumakäsittelytila, oppilasvarastoon puutyötila ja uusi purunpoisto v. 1987. Hallintotilojen ja kirjaston muutos toteutettiin v.1989. Oppilashuollon tiloissa tehtiin väliseinä- ja vastaanottotilamuutoksia v.1996. Muutoksen yhteydessä pitkän käytävän kulkuyhteys hammashoitolaan katkaistiin ja sinne sijoitettiin henkilöstön sosiaalituloja. Pieniä julkisivu-

muutoksia on tehty useampia, mutta merkittävin muutos on v. 2009 koko rakennusta koskenut pintamateriaalin ja värityksen muutos. Julkisivut lisäeristettiin ja ohutrapattiin, jolloin vahvasti elementti-tekniikkaan perustunut julkisivujaotus muuttui ilmeeltään ja myös pintamateriaaleiltaan. Julkisivumuutoksen jälkeen välituntipihalle rakennettiin uusi välituntikatos v. 2010. Vuoden 2013 muutostöissä koulurakennukselle tehtiin laajennuksena uusi ilmanvaihtokonehuone ja sisätiloissa tilamuutoksia, mm. uusi suurempi musiikkiluokka.



B-osan nykytilanne:
hallintotilat, kirjasto, luentosali ja uusi musiikkiluokka.

Muutosvaiheiden yhteenveto

1975	Rakennus valmistuu (arkkitehti Harry W. Schreck)
1982	Ketitiön pesulinjastomuutos (P.J.Kauppila)
1987	Teknisen työn tilojen muutoksia
1989	Kirjaston muutos opetus- ja hallintotiloiksi (Jukka Hagman)
1996	Oppilashuollon tilojen tila- ja väliseinämuutoksia (Mauri Niemi)
1997	Ikkunamuutoksia julkisivuilla (Jukka Hagman)
2009	Laaja julkisivumuutos, lisäeristäminen, värimuutokset
2010	Uusi välituntikatos ja jätesuoja
2013	Ilmanvaihtokonehuoneen laajennus ja sisätilamuutoksia (Esko Talonpoika)



Rakennuksen julkisivut on eristerapattu sileiksi ja väritys muutettu.

6. RAKENNUKSEN NYKYTILA VALOKUVIN

Ulkopuoli

Rakennuksen ulkoinen hahmo on massoittelua lukuunottamatta muuttunut paljon. Ikkuna- ja oviaukotuksiin kohdistuneita muutoksia on vähän ja julkisivut vastaavat tältä osin alkuperäisiä. Ilmanvaihtokonehuoneen laajennus on näkyvin muutos rakennusrungon osalta. Julkisivun pintamateriaalien ja värityksen muutos v. 2009 lisäeristämisen yhteydessä on kuitenkin muuttanut rakennuksen ilmeen voimakkaasti. Alkuperäinen elementtijaotteluun ja ikkunoiden pystysuuntaisiin kenttiin perustunut julkisivujako on kadonnut kokonaan. Julkisivusommittelu on muuttunut vaakasuuntaiseksi. Rakennuksen



Katunäkymä Opiskelijankadulta ja pohjoisjulkisivuja.





Keittiön huolto yhdyskäytävän alla, C-osan itäjulkisivua ja eteläsivua.



Vanhan mallin mukaan uusittu paneliovi, alkuperäisiä vetimiä, moderni alumiinilasiovi, vanha huolto-ovi ja alumiinirungolle rakennettu paneliovijäljitelmä.



Osa C etelään ja osa B itään, B-osan eteläsivu ja välituntikatos, A-osan eteläjulkisivu ja B-osa länteen.



A-osan länsijulkisivu välituntipihalle, koulun eteläjulkisivu Lindforsinkadun kaukonäkyssä ja koulu idästä asuntoalueen suunnasta.

ikkunat ovat v. 2006 muutoksessa uusittuja puualumiini-ikkunoita. Ulko-ovet ovat osin alkuperäisiä maalattuja teräslasiovia, paneliovia ja osin uusittuja alumiinilasiovia. Lisäksi ulko-ovissa on alumiinirunkoisia paneloituja ovia. Vanhoissa ovissa on vielä alkuperäisiä 1970-luvun vetimiä ja heloja.

Rakennuksen julkisivut ovat sileäksi eristerapattuja. Vanhan pystysuuntaisen ryhmittelyn tilalla on vaakasuuntaa korostavat eriväriset kerrokset, joista ensimmäisen kerroksen osalla polveilee erikorkuiset betonipintaiset sokkelit ja vaalean siniseksi sävytetyt ikkunavälit. Toisen kerroksen korkeudella seinäpinta on jaoton ja vaalean keltaiseksi maalattu. Ikkuna-aukkojen ympärillä on korostusvärillä maalattuja kehyksiä. Vesipellityksiä on uudistettu osin kömpelösti viimeistellen. Räystäös- ja kerrosvesipellit ovat tummaksi maalattuja.

Rakennuksen sisäänkäynnit ovat alkuperäisillä paikoillaan lukuunottamatta hammashoitola, joka on sijoitettu keskimmäisen B-osan eteläpuolen poistumistieportaaseen. Piharakenteita ja välituntikatos on uudistettu, betonirakenteiset pesubetonipintaiset ulkoportaot ja muottipintaiset tukimuurit ovat pääosin alkuperäisiä. Osa ulkokaiteista on alkuperäisiä teräsputkikaiteita, portaissa on uusittuja rst-käsijohteita.

Sisäpuoli

Lattioiden pintamateriaalina on yleensä muovimattoa ja uusittuja sekä alkuperäisiä kvartsivinyylilaattoja. Märkätilojen lattioita on uusittu laattalattioiksi, osassa on alkuperäisiä ja myöhemmin asennettuja muovimattoja. Myös liikuntasalissa on



C-osan sisääntuloaulaa

muovimattopinnoite ja teknisen työn tiloissa lakatut puulattiat sekä muovimattoa. Valmistuskeittiön lattiamateriaali on todennäköisesti alkuperäistä klinkkeriä ja teknisissä tiloissa on lisäksi betonilattioita. Porraskelmat ja -tasanteet sekä sisääntuloaulojen osuudet ovat muovimatolla päällystettyjä. Jalka- ja askelmalistat ovat yleensä muovia ja näistä suuri osa on alkuperäisiä.

Seinäpinnat ovat yleensä tasotettuja ja maalattuja tiili- ja betoni-seiniä, puhtaaksimuurattuja maalattuja tiiliseiniä ja osin maalattuja muottipintaisia betoniseiniä sekä maalattuja levyseiniä. Märkätilojen seinät ovat yleensä laatoitettuja, uudistetuissa wc-tiloissa vain seinän alaosa on laatoitettu ja yläosa maalattu. Valmistuskeittiössä on vanhaa seinälaatoitusta, jota on paikattu uusilla laatoilla muutosten yhteydessä. Pääosin seinäpinnat ovat yksivärisiä ja vaaleita. Aula- ja käytävätiloissa seinän alaosat on maalattu voimakkaan vihreällä tai keltaisella sävyllä ja yläosat ovat valkoisia. Luokkatilojen seinillä on akustoivaa ilmoitustaulupintaa sekä liimattuja akustolevyjä seinien yläosissa. Wc-tiloissa on kevyitä alkuperäisiä laminaattijakoseiniä. Osassa luokkatiloja pintamateriaalit ja sisustus on uudistettu kokonaan.

Opetustilojen betonielementtikatot ovat pääosin maalattuja ja niissä on liimattuja akustolevyjä. Osassa tiloja on alaslaskettu T-listakatto ja käytäväosuksilla alkuperäinen alaslaskettu metallipaneelikatto. Luokkien katoissa on myös maalattuja muottipintaisia palkistoja. Liikuntasalissa katon palkkivälit ovat maalattua betonia ja päällystetty liimatuilla akustolevyillä. Elementtivalmisteiset betonipalkit ovat maalattuja.

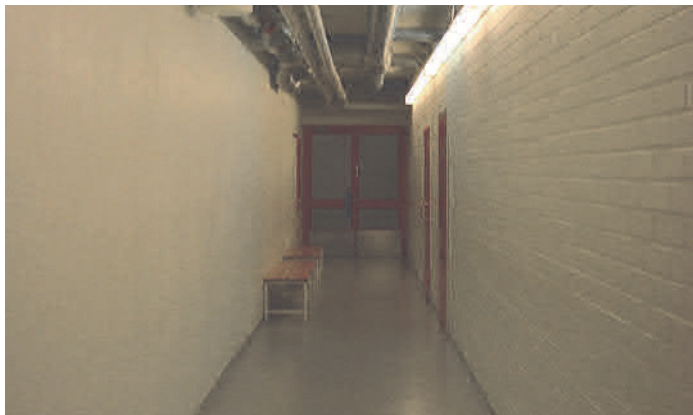
Tiloissa on säilynyt runsaasti alkuperäisiä maalattuja laaka- ja lasiovia alkuperäisillä peitelistoilla. Ovia on myös uudistettu jonkin



A-osan aulatiloja ja opetustilaa.

verran muutosten yhteydessä. Laakaovien yleisväritys on vihertävän harmaa. Porrashuoneiden teräslasiovet ovat alkuperäisiä. Kirkkaan punaiset ovet on lasitettu rautalankalasilla, umpiteräsovet ovat harmaita. Ruokalassa on mahdollisesti alkuperäiset kirkkaan keltaiset paljeovet. Keskirungon alueella olevissa luokka- ja ryhmätyötiloissa on yläikkunaosuuksia. Porrashuoneissa on alkuperäiset suurikokoiset peittomaalatut puukäsijohteet ja punaiseksi maalatut teräskaitteet.

Luokkien alkuperäisiä lakattuja puisia sekä peittomaalattuja kiintokalusteita on säilynyt jonkin verran. Kalusteissa on alkuperäistä heloitusta, lankavetimiä ja nuppivetimiä. Kalusteita on myös uusittu muutostöiden yhteydessä ja kalustuskokonaisuus rakennuksessa on hyvin kirjava. Vanhoja varusteita on säilynyt vähäisessä määrin. Lähes kaikissa luokissa on edelleen liitutaulut. Rakennuksen valaisimet on uusittu eri muutosvaiheissa, mutta alkuperäisiä sähkökalusteita on säilynyt.



C-osan kellarikäytävää ja teknisen työn tilat.

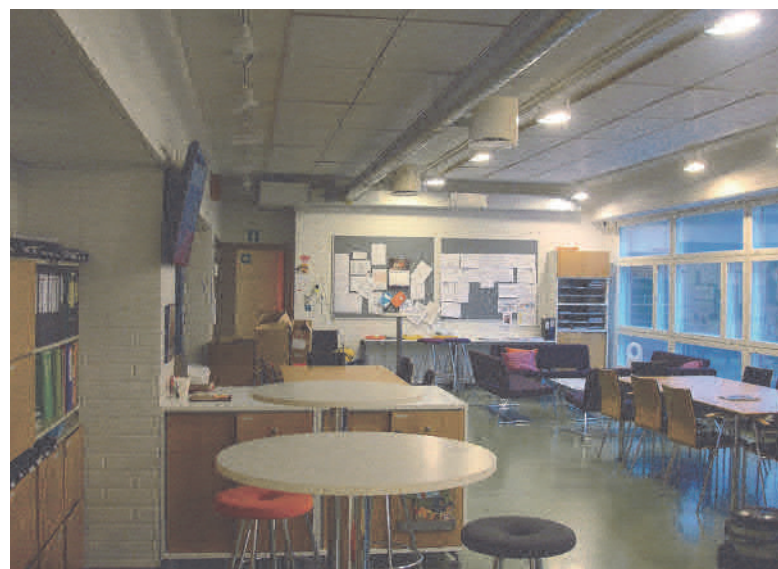
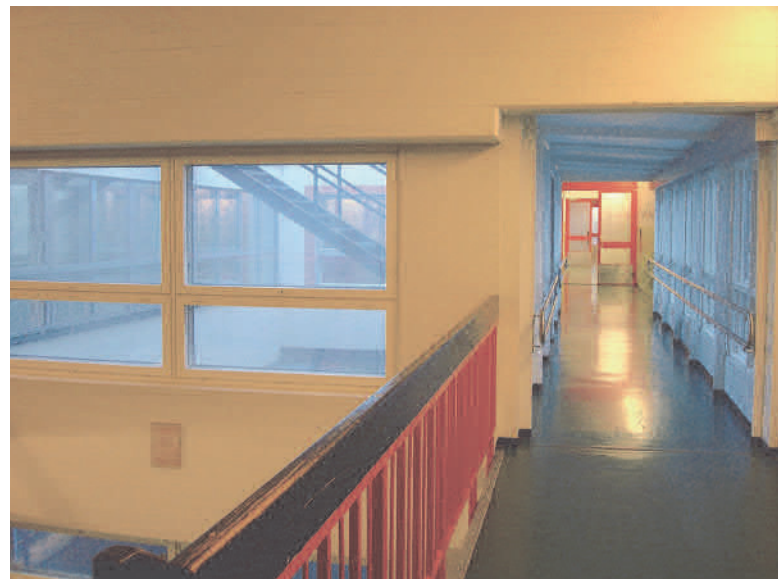




Esikoulun ryhmätila, kotitalousluokka ja uudistetut kuvaamataidon sekä tietojenkäsittelyn luokat.



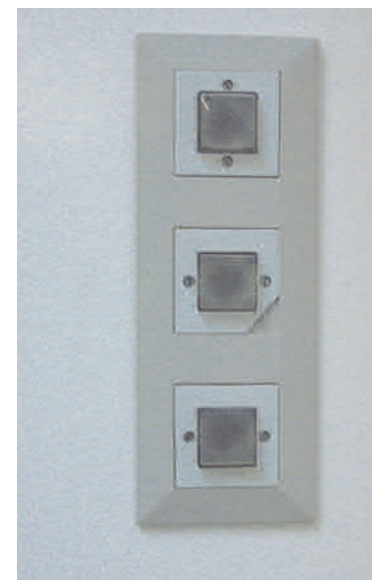
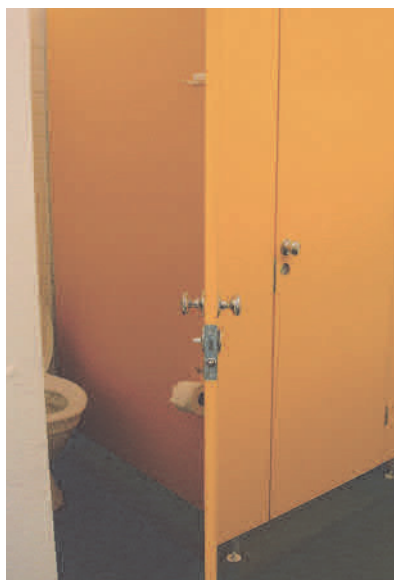
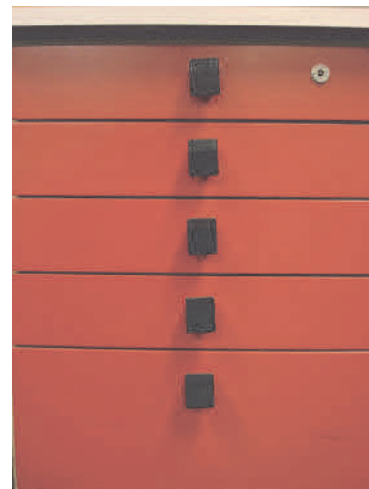
Ryhmätila, porrashuoneessa on alkuperäiset materiaalit ja kaiteet sekä ovet vetimiseen.



Yhdyskäytävään liittyvä porrasaula, yhdyskäytävä ja opettajien tilat B-osan toisessa kerroksessa.



Hallintotilojen laajennusparvi, käytävää ja uusi musiikkiluokka.



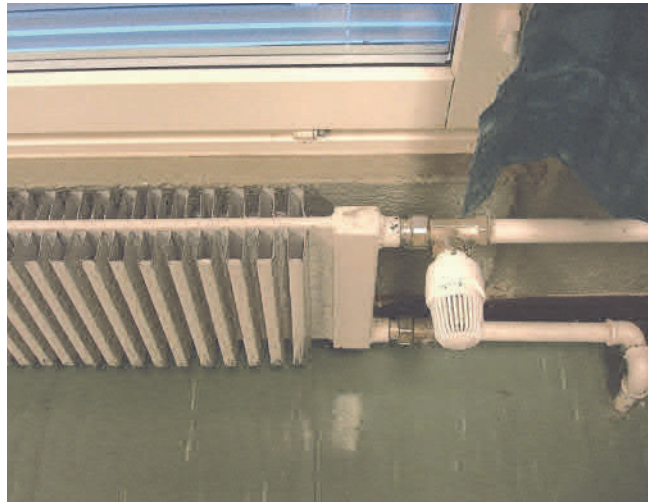
Alkuperäinen puulasiovi, 1970-luvun heloja, kalusteita, portaan pintamateriaaleja, jakoseiniä ja valaisinkytkimiä.



Ruokalan ja juhlasalin aula, ruokasali ja linjasto, alkuperäiset paljeseinät ja uudistettu wc-tila.

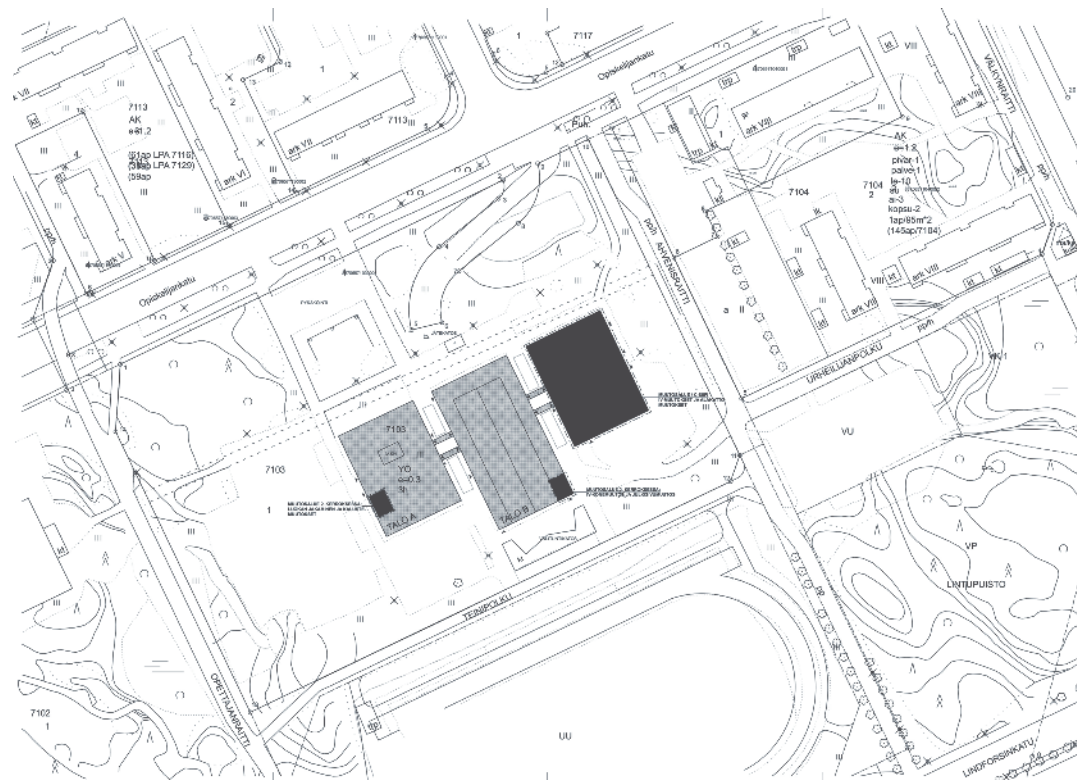


Juhlasali, tekstiilityön luokka, oppilashuollon odotusaula ja hammashoitohuone.

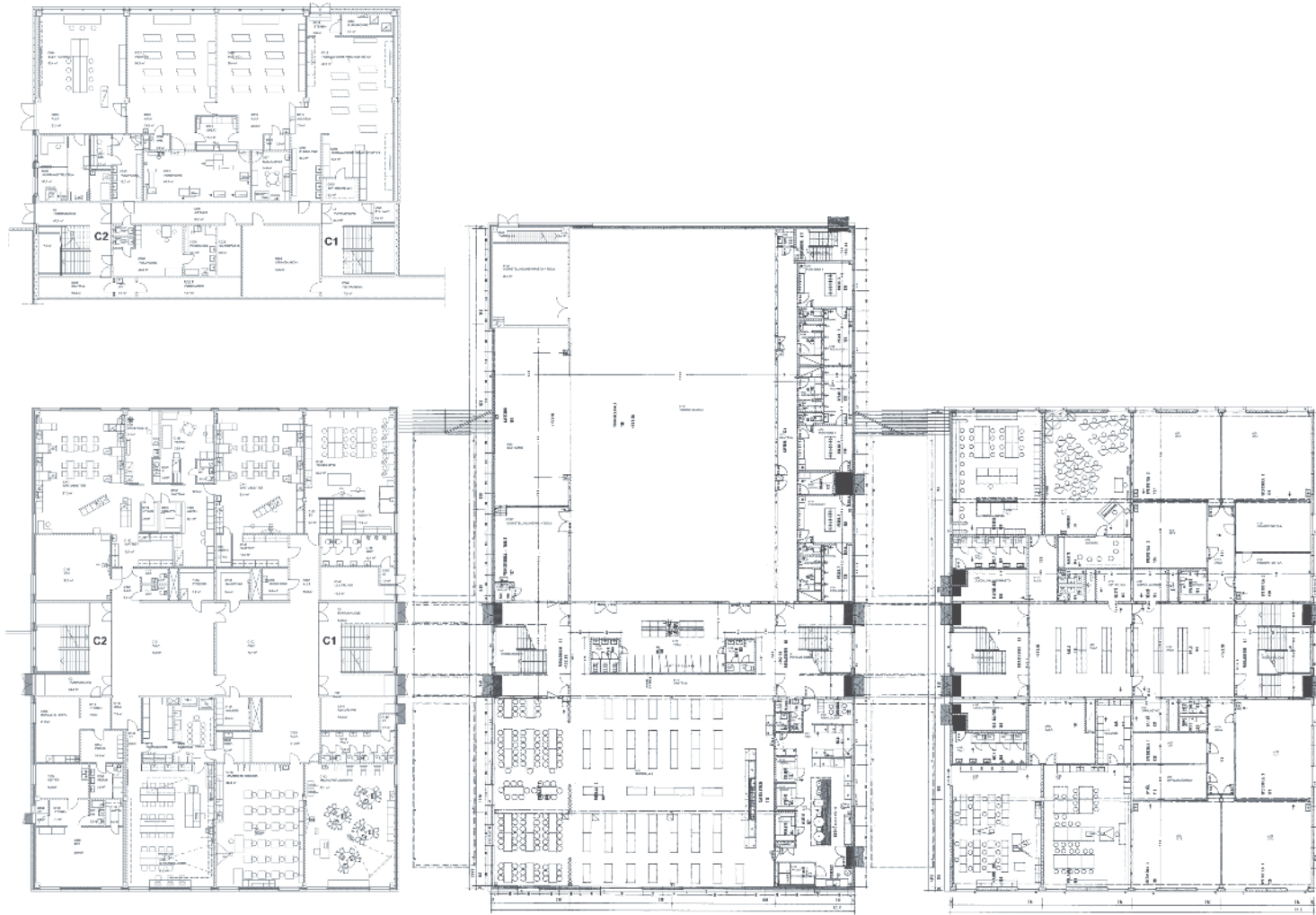


Terveydenhoitajan tilan alkuperäisiä kalusteita, materiaalien ja talotekniikan kirjoja.

7. NYKYTILANTEEN PIIRUSTUKSET



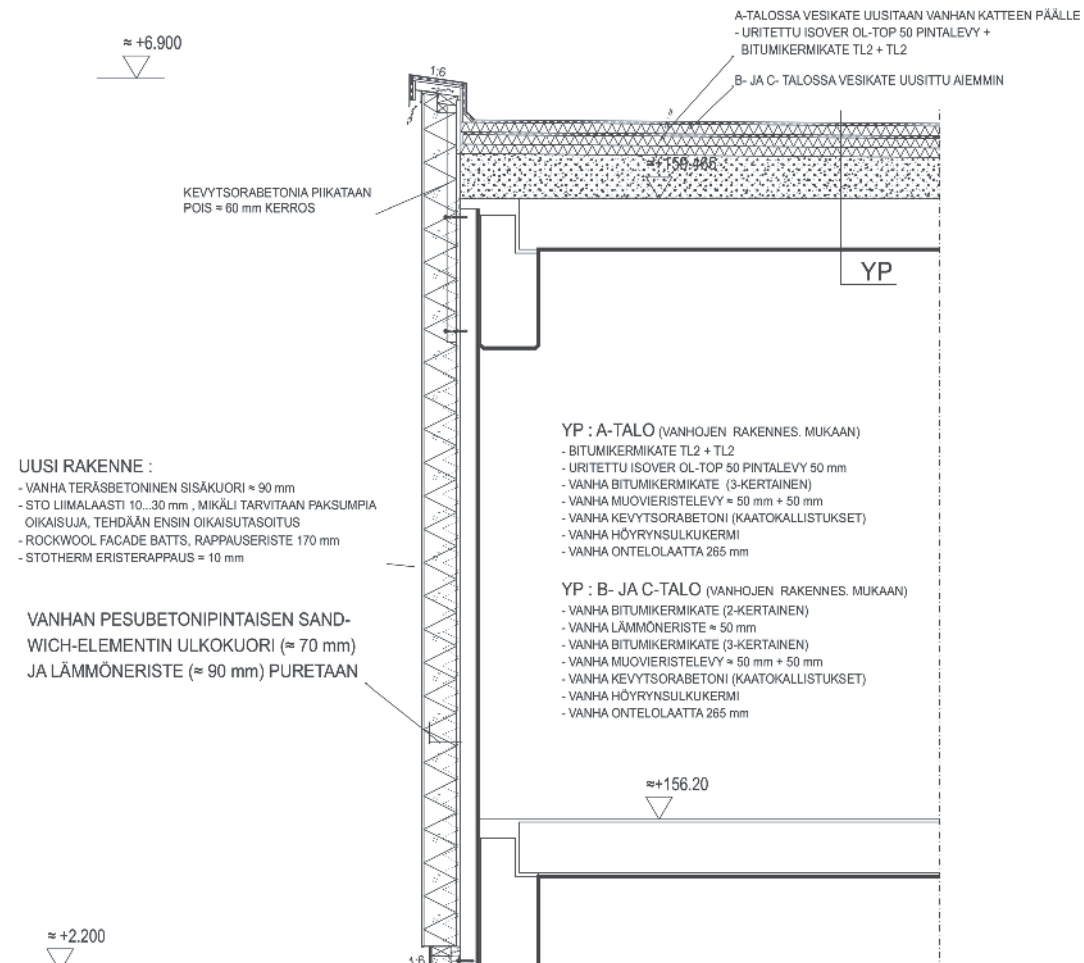
Asemapiirustus, nykytilanne.



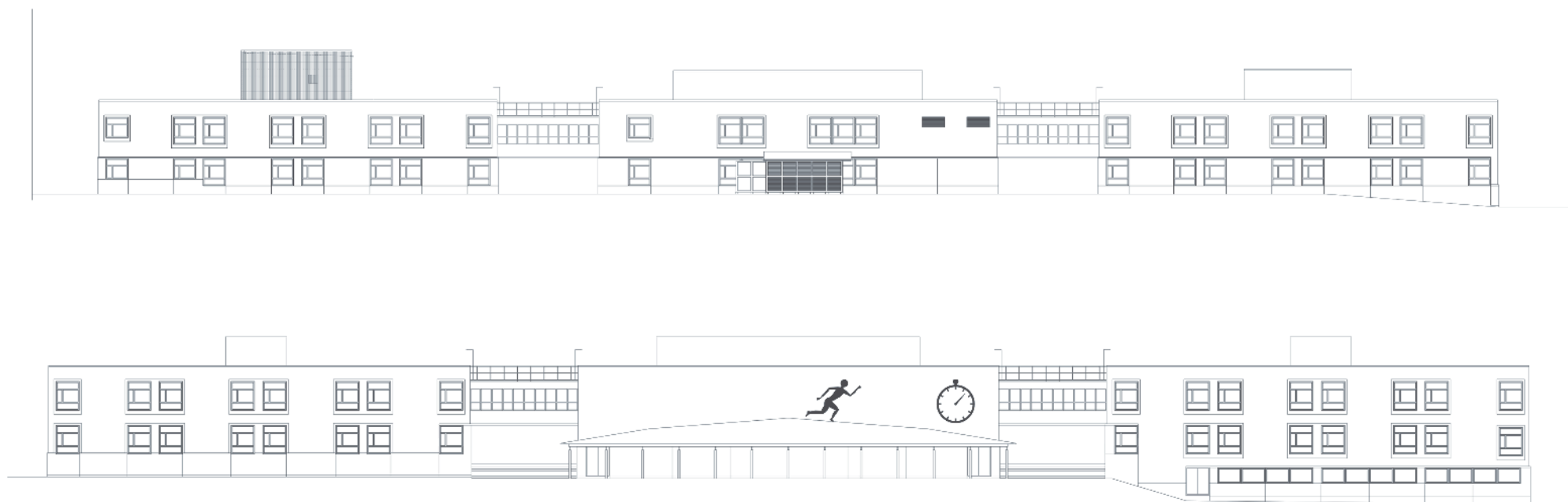
Pohjapiirustus kellarikerros ja 1.kerros, nykytilanne.



Pohjapiirustus 2.kerros, nykytilanne.



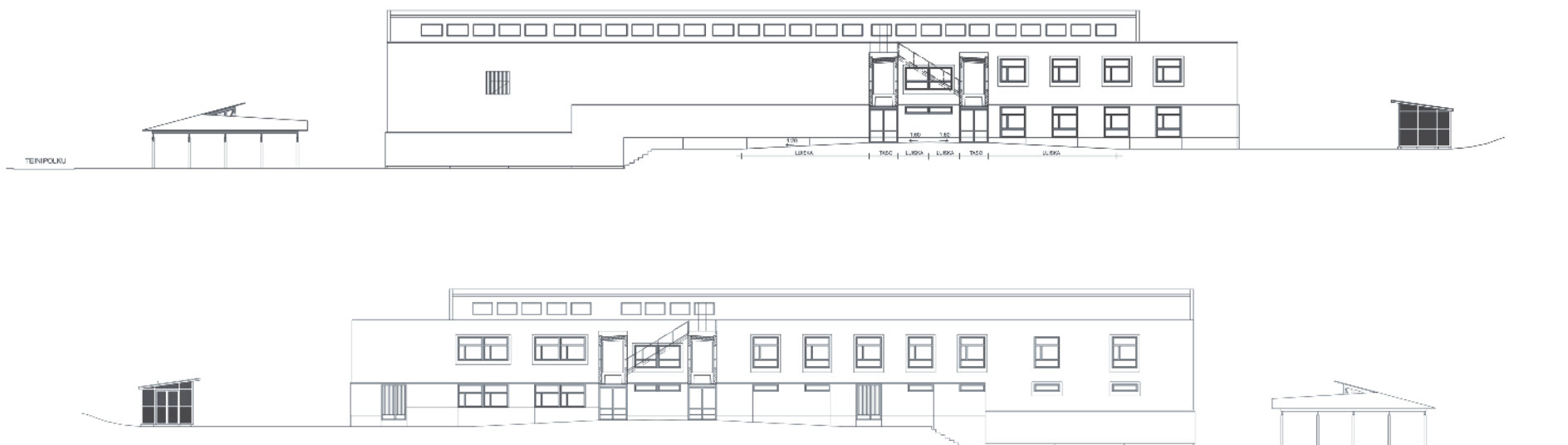
Julkisivumuutoksen rakenneleikkaus, ulkoseinän nykytilanne.



Julkisivut pohjoiseen ja etelään, nykytilanne.



A-osan julkisivut itään ja länteen, nykytilanne.



B-osan julkisivut itään ja länteen, nykytilanne.



C-osan julkisivut itään ja länteen, nykytilanne.

8. ARVOT JA MERKITYS

Pohjois-Hervannan koulu valmistui samaan aikaan kun peruskoulujärjestelmä saavutti Tampereen. Rakennuksessa on 1970-luvun alun koulurakentamiselle tyypillisiä piirteitä, mutta myös siitä poikkeavia ominaisuuksia. Rakennuksen suunnitteluperiaatteet noudattavat osin ajankohdan mukaisia koulurakentamisen ratkaisuja, jossa opetustilat mahdollistavat monikäyttöisyyden. Tämä on kuitenkin perustunut enemmän erikokoisten luokkien ja pienryhmätilojen vaihteluun kuin varsinaiseen tilojen avattavuuteen ja muuntojoustavuuteen. Tilaryhmittelyn osalta rakennus poikkeaa myös hieman ajankohdan valtavirrasta solukouluratkaisulla, jossa tilat ryhmittyvät kolmen erillisen rakennusosan sisään keskellä sijaitsevien aulojen ympärille. Myös se, että rakennusosat ovat yhteydessä toisiinsa vain toisen kerroksen yhdyskäytävien kautta poikkeaa aikakauden tyypillisistä ratkaisuista. Useammin solukoulujen tilaratkaisuissa solut on liitetty toisiinsa muuntuvan aulan tai vastaan laajemman yhteistilan kautta. Materiaalien sekä rakennusrungon osalta periaatteet ovat ajankohdalle yleisiä. Sekä sisätiloissa että rakennuksen ulkoarkkitehtuurissa esiintyy aikakaudelle tyypillisiä ratkaisuja erityisesti materiaalivalinnoissa. Poikkeavaa on ollut julkisivujen pystysuuntainen sommittelu ja julkisivulasin käyttö ikkunanauhoissa. Sisätilojen pintamateriaalit ja yksityiskohdat korostusväreineen noudattavat ajankohdan koulurakentamisen valtavirtaa.

Alkuperäisen tilarakenteen osalta kokonaisuus on säilynyt paikotellen hyvin, mutta muutokset ovat myös kadottaneet sisätilojen ilmavuutta. Keskiosan muutoksissa juhlasalin ja ruokalan yhteys on ollut avoimempi, nykyinen osin ummistettu naulakkotila sulkee

juhlasalin sivuun ruokalasta. Alkuperäisen kirjastotilan häviäminen toisessa kerroksessa on muuttanut sisätilan luonnetta merkittävästi. Opetustilojen solujen rakenne on pääosin säilynyt, mutta tiloissa on tehty muutoksia, joissa auloista ja käytävistä on otettu tilaa muuhun käyttöön. Aulat ja porrashuoneet ovat silti säilyttäneet pääosin alkuperäisen luonteensa. Sisätiloja leimaa eri muutosvaiheiden kautta syntynyt kirjavuus, jossa niin rakennusosien, värityksen kuin materiaalienkin sekavuus synnyttää jossain määrin levottoman ilmeen.

Ulkopuolelta rakennus on massoittelua lukuunottamatta muuttunut merkittävästi. Rakennuksen eri osat ovat muodoltaan kappalemaisista ja selkeän yksinkertaisia, mutta alkuperäinen pesubetonipinta, julkisivun lasiosat ja elementtijakoon sekä pystyikkunanauhoihin perustunut julkisivusommittelu on kadonnut täysin. Julkisivupinnan materiaalien, värien ja vaakasuuntaisen sommittelun kautta rakennusta ei tunnista enää rakentamisajankohtansa edustajaksi. Vaikutelmaa täydentää sekava kirjo erilaisia ulko-ovia ja yksityiskohtia, jotka ovat päälleliimatun oloisia.

Pohjois-Hervannan koulu on ollut ympäristössään näkyvä julkinen rakennus Opiskelijankadun puolelta ja kaukonäkymässä Lindforsinkadun suunnasta. Sen nykyinen ilme ei kuitenkaan tee siitä erityisen merkittävää rakennusta kaupunkikuvallisesti. Sisätiloissa eri muutosvaiheiden myötä syntynyt kirjavuus on osin kadottanut alkuperäisen rauhallisen ja tasapainoisen ilmeen. Solukouluna rakennus edustaa osin vielä peruskoulusuunnittelun valtavirtaa edeltävää aikakautta eikä nyky muodossaan ole poikkeuksellisen merkittävä lajin edustaja.

9. SELVITYSTYÖSSÄ KÄYTETTY ARKISTOMATERIAALI

Tampereen Tilapalvelut Oy:n arkisto

- Luonnoksia koulurakennuksesta v. 1973, Harry W. Schreck
- Pääpiirustukset v. 1973 kopiosarjana, Harry W. Schreck
- Alkuperäisiä työpiirustuksia ja työselitys vuodelta 1973
- Kirjaston kalustuspiirustuksia v. 1974, Harry W. Schreck
- Työpiirustuksia teknisen työn tilamuutos v.1987
- Työpiirustuksia kirjaston muutos v.1989, Jukka Hagman
- Työpiirustuksia oppilshuollon muutos v.1996, Mauri Niemi
- Työpiirustuksia julkisivumuutos ikkunat v.1997, Jukka Hagman
- Työpiirustuksia julkisivumuutos, lisäeristys v.2009
- Työpiirustuksia välituntikatos ja jätesuoja v. 2010
- Työpiirustuksia tilamuutoksia ja ilmanvaihtokonehuone v. 2013, Esko Talonpoika

Tampereen rakennusvalvonnan arkisto

- Alkuperäiset pääpiirustukset v. 1973 (Mikrofilmipiirustukset huonolaatuisia)
- Pääpiirustukset kirjaston muutos v.1989
- Pääpiirustukset oppilshuollon muutos v.1996
- Pääpiirustukset julkisivumuutos v.1997
- Pääpiirustukset julkisivumuutos v.2009
- Pääpiirustukset välituntikatos ja jätesuoja v. 2010
- Pääpiirustukset tilamuutoksia ja ilmanvaihtokonehuone v. 2013

Tampereen museot, museoiden kuva-arkisto, Museoviraston arkisto

- Valokuvia, kuvaajatiedot eriteltyinä kuvateksteissä

10. LÄHTEET

- Tampereen Tilapalvelut Oy:n arkisto
- Tampereen rakennusvalvonnan arkisto
- Tampereen museot, Vapriikin kuva-arkisto
- Tampereen kansakoulun historia 1872-1976, Telemäki Matti 1979
- Koulurakentaminen Tampereella 1970-luvulla, H. Montonen, M. Reinikainen, M.Villanen 2014, Tampereen kaupunki
- Tampereen keskustan ulkopuolisten 1960- ja 1970-luvun asuinalueiden inventointi ja arvottaminen 2010, Pöyry Environment Oy
- Rakennetun kulttuuriympäristön selvitys, Hervannan keskeisten asuinalueiden kaupunkirakenne ja pysäköintialueet, Arkkitehdit MY 2017
- Kaupunginosan luonne ja kaupunkisuunnittelu - Hervanta elinympäristönä ja kehittämiskohteena, progradutyö Virpi Karjalainen 2008
- Tamperelainen-lehti
- Hervannan Sanomat -lehti
- www.vanhakartta.fi, historiallisten karttojen portaali
- www.timomeriluoto.kapsi.fi, Timo Meriluodon vanhat kartat –sivusto,
- www.koulurakennus.fi, Kansakoulusta peruskouluun 1950-1970, Museoviraston verkkosivusto.
- kaikki nykytilanteen valokuvat ulkopuolelta Mikko Suominen
- kaikki nykytilanteen valokuvat sisäpuolelta Mikko Suominen